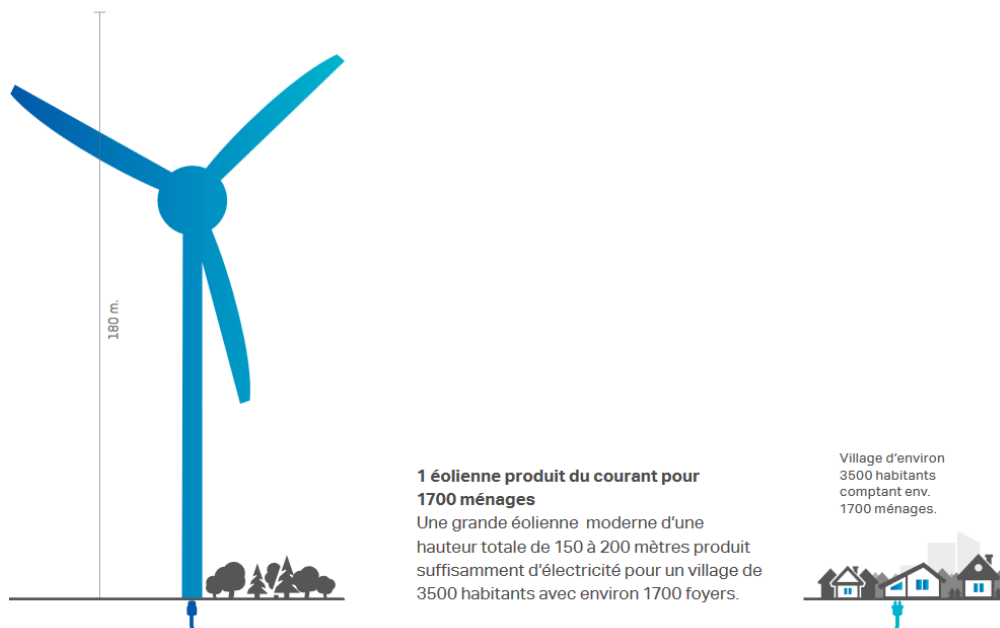


Réduire les importations d'électricité issue du charbon - Suisse Eole soutient l'Initiative pour les glaciers

La fonte de nos glaciers est un signal d'alarme : si nous ne prenons pas des mesures immédiates pour stopper le réchauffement climatique, nos moyens de subsistance subiront des dommages irréversibles. « Nous devons agir concrètement pour faire baisser les émissions de CO₂ de la Suisse. L'énergie éolienne permet de contribuer à cet objectif en diminuant le recours à l'électricité issue du charbon que la Suisse importe durant l'hiver. En effet, deux tiers de l'énergie d'une éolienne sont produits durant cette saison », explique Isabelle Chevalley, présidente de Suisse Eole, qui soutient l'Initiative des glaciers.

L'éolienne complète de manière optimale l'hydroélectricité et l'énergie solaire, particulièrement productives durant le semestre d'été mais beaucoup moins en hiver, lorsque la consommation est particulièrement élevée. Le courant éolien contribue ainsi à la sécurité d'approvisionnement. Mais la Suisse est à la traîne : tandis qu'en Autriche, avec un territoire d'environ deux fois celui de la Suisse, 1313 éoliennes produisaient du courant fin 2018, elles n'étaient que 37 en Suisse ! Environ 120 parcs avec quelque 800 éoliennes réparties dans notre pays pourraient couvrir jusqu'à 10% de la consommation d'électricité suisse.

L'initiative pour les glaciers vise à réduire les émissions nettes de gaz à effet de serre à zéro d'ici à 2050, à ancrer les objectifs de l'accord de Paris sur le climat dans la Constitution et à mettre la Suisse sur la voie de la protection du climat. Dans cette démarche, l'énergie éolienne est un pilier porteur également en Suisse : une éolienne moderne d'une hauteur totale de 150 à 200 mètres produit suffisamment d'électricité pour un village de 3500 habitants avec environ 1700 foyers. Isabelle Chevalley ajoute : « Une seule éolienne produit assez de courant pour alimenter 2500 voitures électriques parcourant 15'000 km par an ! » D'ailleurs : Grâce à des avancées technologiques, les éoliennes modernes avec des pales plus longues produisent en Suisse autant de courant que des installations implantées au nord de l'Allemagne.



Complément d'information :

Lionel Perret, responsable du Centre Info Romandie Suisse Eole, 032 933 88 66 ou 078 739 80 01

Reto Rigassi, directeur de Suisse Eole, 061 965 99 19 ou 079 349 90 25

Isabelle Chevalley, présidente de Suisse Eole 079 627 92 30

À propos de Suisse Eole

L'énergie éolienne suisse est un des piliers majeurs d'un approvisionnement en électricité basé sur les énergies renouvelables défini dans la Stratégie énergétique 2050 de la Confédération: Suisse Eole, l'association pour la promotion de l'énergie éolienne en Suisse, évalue le potentiel de l'énergie éolienne à 10% de la consommation actuelle d'électricité. Suisse Eole, l'association pour la promotion de l'énergie éolienne en Suisse, a été créée en 1998 et compte actuellement près de 300 membres.

Téléchargement des photos: www.suisse-eole.ch/de/medien/mediathek

Informations générales complémentaires: www.suisse-eole.ch