

# Richtplananpassung 2014

## Objektblatt VE 2.4 Potenzialgebiete für Windparks



Amt für Raumplanung K/P/Hb  
Kanton Basel-Landschaft



**Schweizer Windenergie-Tagung, 25. März 2015**

*Dr. Niggi Hufschmid, ehem. Projektleiter Wind, Amt für Raumplanung BL*



Bezeichnen geeigneter Standorte für Windkraftanlagen:

- auch in Schutzgebieten
- zusammen mit Schutzorganisationen

→ Wind gleichwertig wie Landschaftsschutz

→ Als Anpassung des Kantonalen Richtplans

## Verfahrenskaskade

1. Festsetzung von Windparkgebieten sowie Rahmenbedingungen für nachgelagerte Planungsverfahren im **kantonalen Richtplan**  
→ Landratsbeschluss

*Die Festlegung von potenziellen Windparkgebieten im Richtplan begründet noch keine Realisierungsgewähr für Windkraftanlagen.*

2. Bezeichnung von **Windparkzonen im Zonenplan**  
→ Koordination Verfahren (z.B. Rodungsbewilligung)  
→ Beschluss Gemeinde; Genehmigung RR

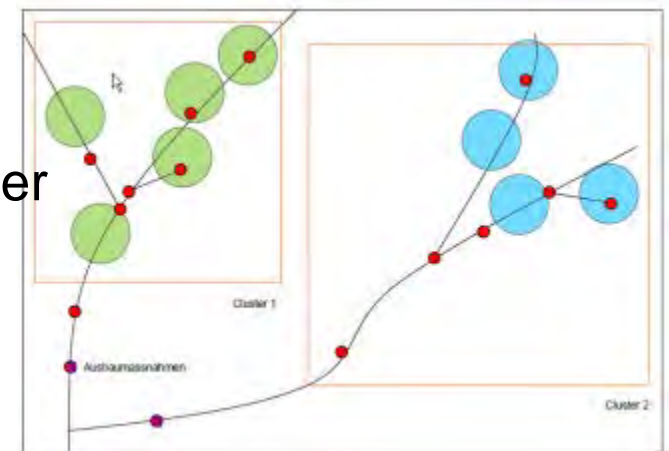
3. **Baubewilligungsverfahren** (inkl. UVP [inst. Leistung > 5 MW])  
→ Baubewilligungsbehörde

## Flächendeckende Betrachtung ganzer Kanton

- keine a-priori-Tabu-Gebiete
- technisch-wirtschaftliche Machbarkeit (Wind, Kosten, Erschliessung)
- Landschaftsbewertung (Sichtbarkeitsanalyse)
- Auswahl der Gebiete (Gestehungskosten / Landschaftsbewertung)
- Anwendung Ausschlusskriterien (> 700m Wohngebiet / nationale und kantonale Naturschutzgebiete)
- Arrondierung zu räumlichen Potenzialgebieten
- Szenarien und Etappierung

## Technisch-wirtschaftliche Machbarkeit

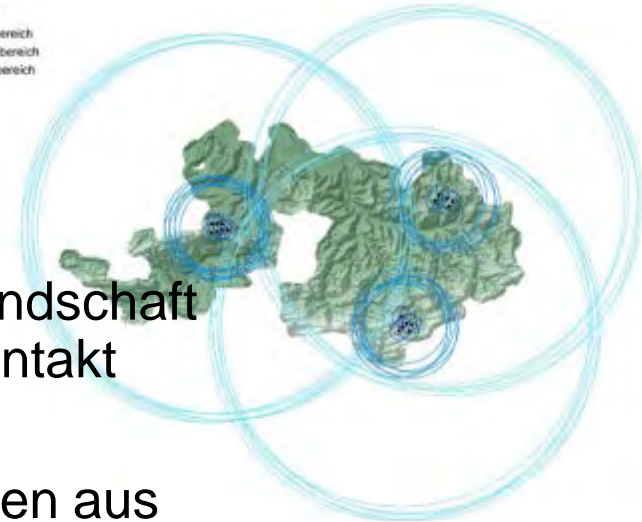
- Wind > 4.5 m/sec
- 100 m Nabenhöhe
- Platzierung
- Erschliessung terrestrisch / elektrisch
- Cluster-Bildung
- Berechnung Gestehungskosten pro Cluster



→ Rangfolge 1: Wirtschaftlichkeit 1 - n

## Sichtbarkeitsanalyse 3 Distanzbereiche 1 / 5 / 20 km

Legende  
Nahbereich  
Mittelbereich  
Fernbereich

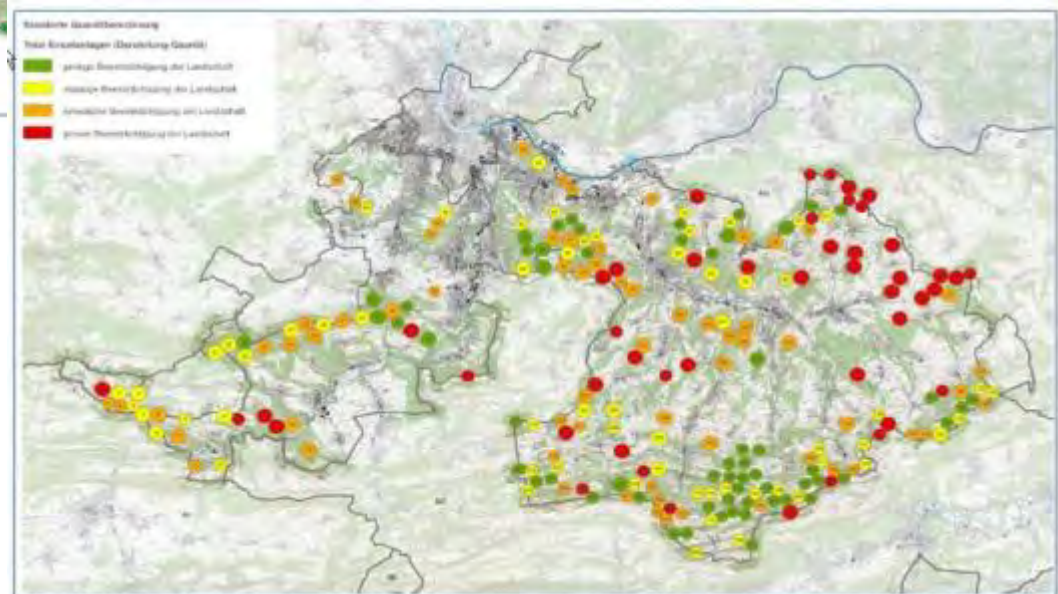
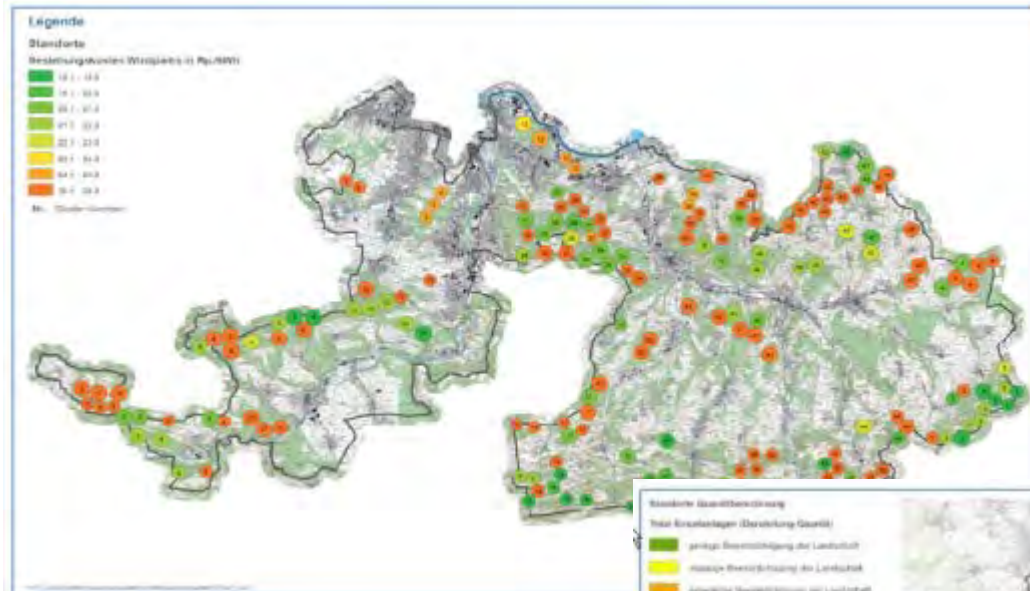


- Nah-/Mittelbereich: Sichtbarkeit aus VG Landschaft  
→ gemessen wird Fläche VG L mit Sichtkontakt
- Mittelbereich: Sichtbarkeit von Wanderwegen aus  
→ gemessen wird Wegstrecke mit Sichtkontakt
- Fernbereich  
→ gemessen wird Gesamtfläche mit Sichtkontakt

→ **Rangfolge 2: Landschaftstoleranz 1 - n**

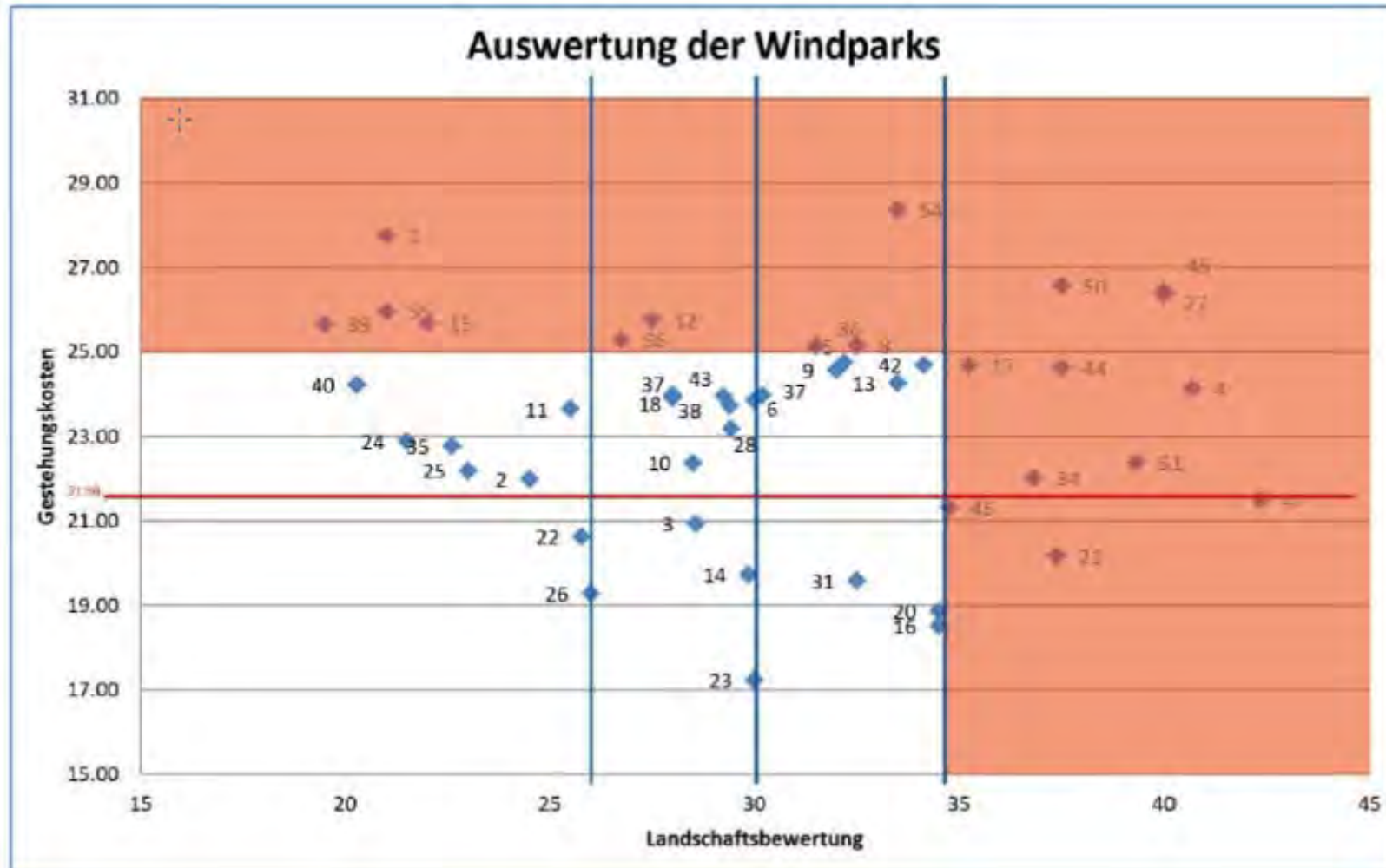


# Wirtschaftlichkeit vs. Landschaftstoleranz





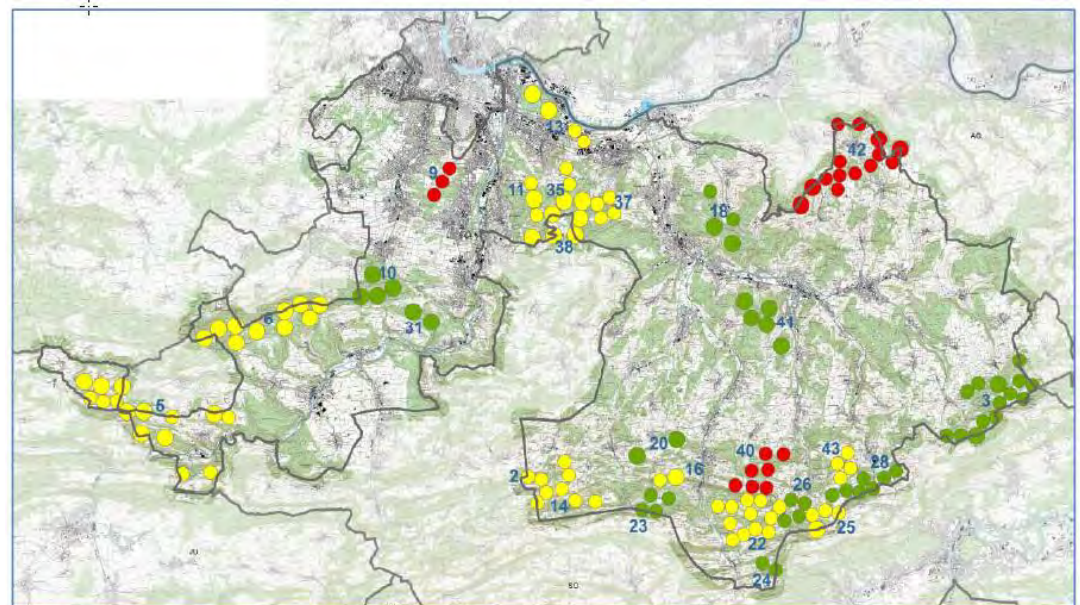
# Wirtschaftlichkeit vs. Landschaftstoleranz





## Anwendung Ausschlusskriterien

- > 25 Rp./kWh Gesteungskosten
- < 700m zu Wohngebiet
- schlechtestes Quartil Landschaftsbewertung
- isolierte Einzelanlagen
- Naturschutzgebiete national & regional



## Ergebnis: 14 Windpotenzialgebiete

rund **100** WKA-Standorte sind **rentabel** und **landschaftsverträglich** (gemäss vorgängiger Methodik)

sie stehen gruppiert in **14 Windparks**

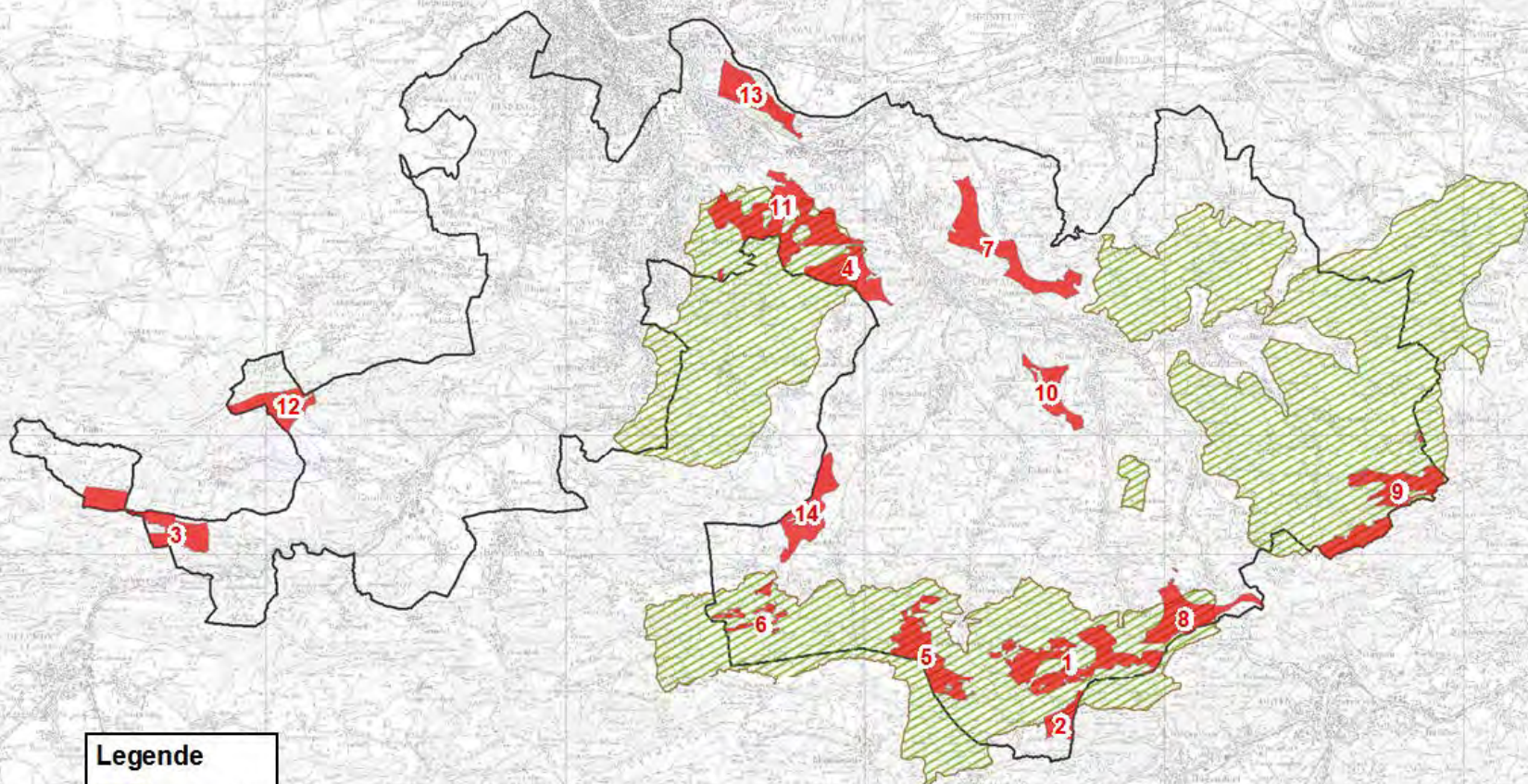
ihr Potenzial: **500 GWh**

= ca. **25 %** End-Strombedarf BL




# Ergebnis: 14 Windpotenzialgebiete

## Windpark-Potenzialgebiete BL



### Legende

 BLN-Gebiete

## Umsetzung

Potenzial: 500 GWh / 25 % End-Strombedarf BL

**realistisch** (auch politisch) ist **Etappierung**

gut machbar: **5 % Substitution in 15 Jahren (100 Gwh)**  
10 % Substitution in 25 Jahren (200 GWh)

bezogen auf End-Strombedarf 2012 und

in unterschiedlichen örtlich-strategischen **Szenarien**

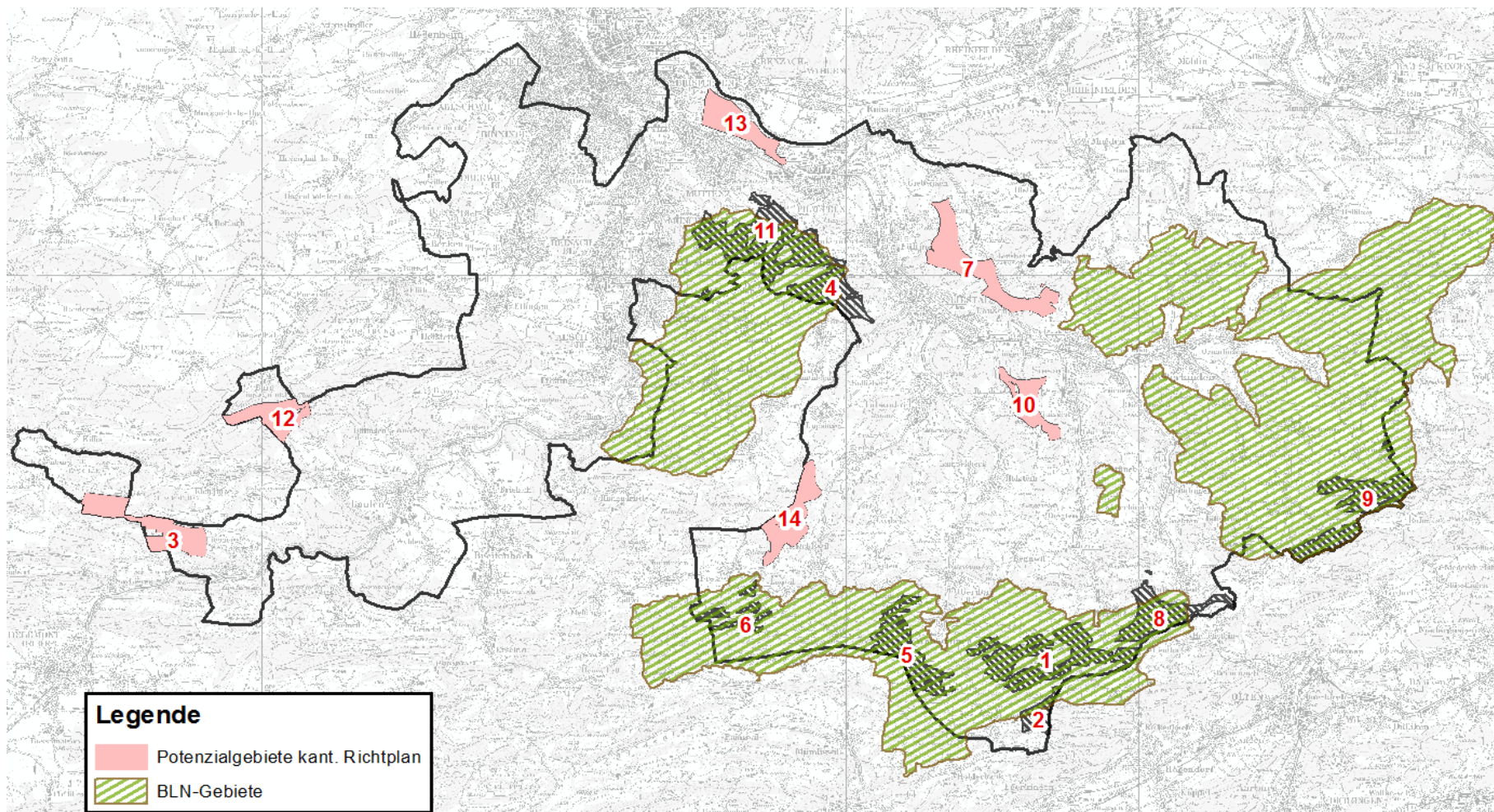
➤ 10 Szenarien, je 3 – 11 Windparks

**Politisches Szenario 11:**

**Nationale Landschaften geschont – Reserven vorbehalten**



# Inhalte der Richtplananpassung/Richtplankarte

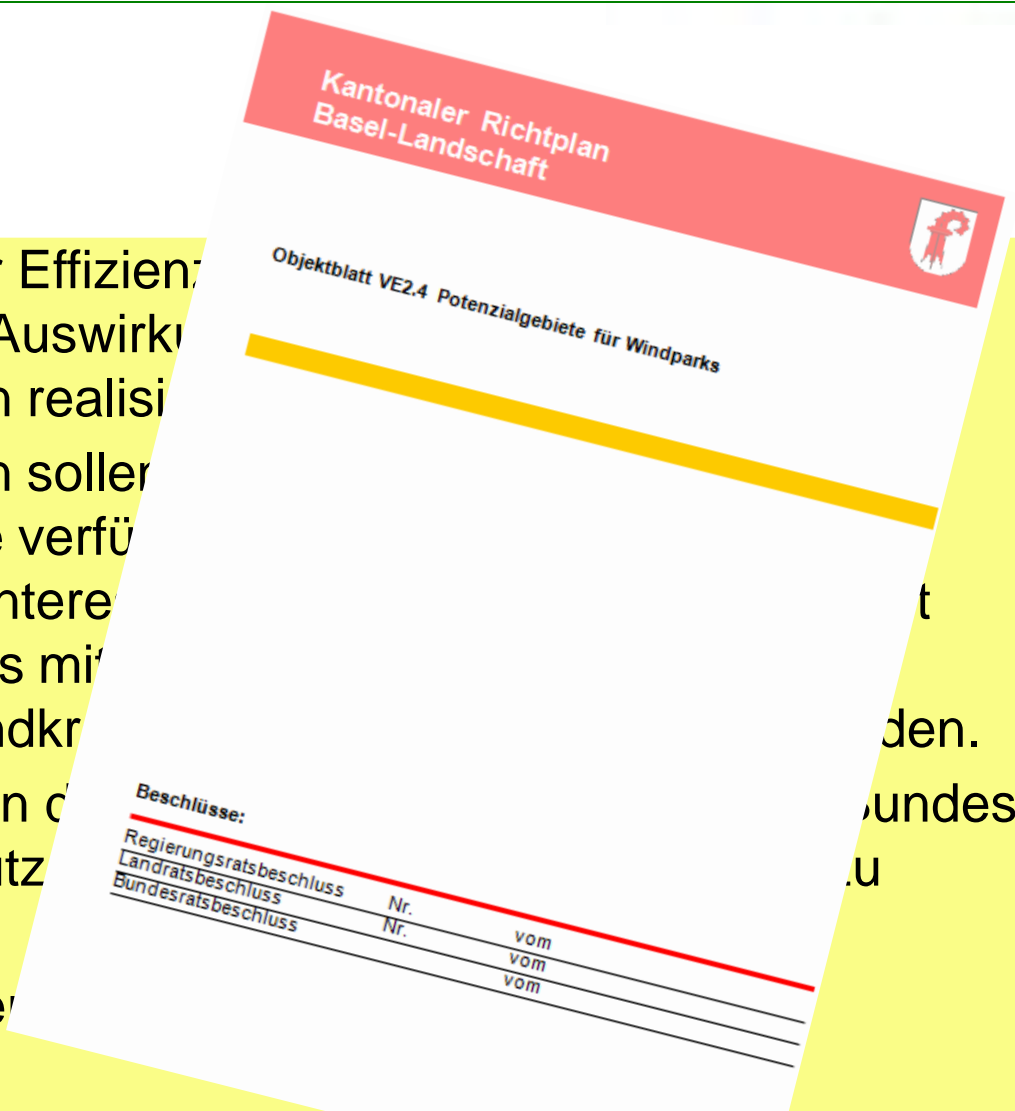




# Inhalte der Richtplananpassung/Objektblattbeschlüsse

## Planungsgrundsätze

- Aus Gründen der Effizienz und Bündelung ihrer Auswirkungen sollen Windkraftanlagen realisiert werden.
- Windkraftanlagen sollen in Gebieten mit guten Windverhältnissen und überwiegenden Interessen an der Entwicklung von Windparks mit gleichartigen Windkraftanlagen realisiert werden.
- Bei der Evaluation der Auswirkungen von Windkraftanlagen sind die Nutzungsänderungen zu berücksichtigen.
- Ausserhalb dieser Gebiete sind Windkraftanlagen ausgeschlossen.





## Inhalte der Richtplananpassung/Objektblattbeschlüsse

### Planungs- anweisungen

- a) Die Planung von Windparks erfolgt im kommunalen Nutzungsplanungsverfahren. Die Gemeinden legen dazu entsprechende Zonen für Windparks fest. Sie stellen dabei anhand konkreter Anlagenstandorte die Koordination mit Parallelverfahren, namentlich dem Rodungsverfahren, sicher.
- b) Die Gemeinden gewährleisten dabei die Koordination mit den benachbarten Gebietskörperschaften.
- c) Die Gemeinden weisen im Planungsbericht gemäss Art. 47 RPV nach, wie die Zonen für Windparks mit folgenden Interessen abgestimmt sind:
  - Natur und Einordnung in Orts- und Landschaftsbild
  - Fruchtfolgeflächen
  - Wald
  - Immissionsschutz
  - Flugsicherheit, Richtfunk, Wetterradare und Militär



## Inhalte der Richtplananpassung/Objektblattbeschlüsse

### Örtliche Festlegungen

#### **Festsetzung**

Folgende Potenzialgebiete für Windparks gemäss Richtplan-  
karte werden festgesetzt:

- Liesberg - Roggenburg
- Liestal - Lausen - Arisdorf - Sissach
- Zunzgen - Itingen
- Chall - Burg
- Reigoldswil - Ziefen
- Muttenzer Hard

#### **Vororientierung**

Folgende Potenzialgebiete für Windparks werden als  
Vororientierung in den Richtplan aufgenommen:

- Waldenburg-Eptingen
- .....





## Die Potenzialgebiete (2 Beispiele)

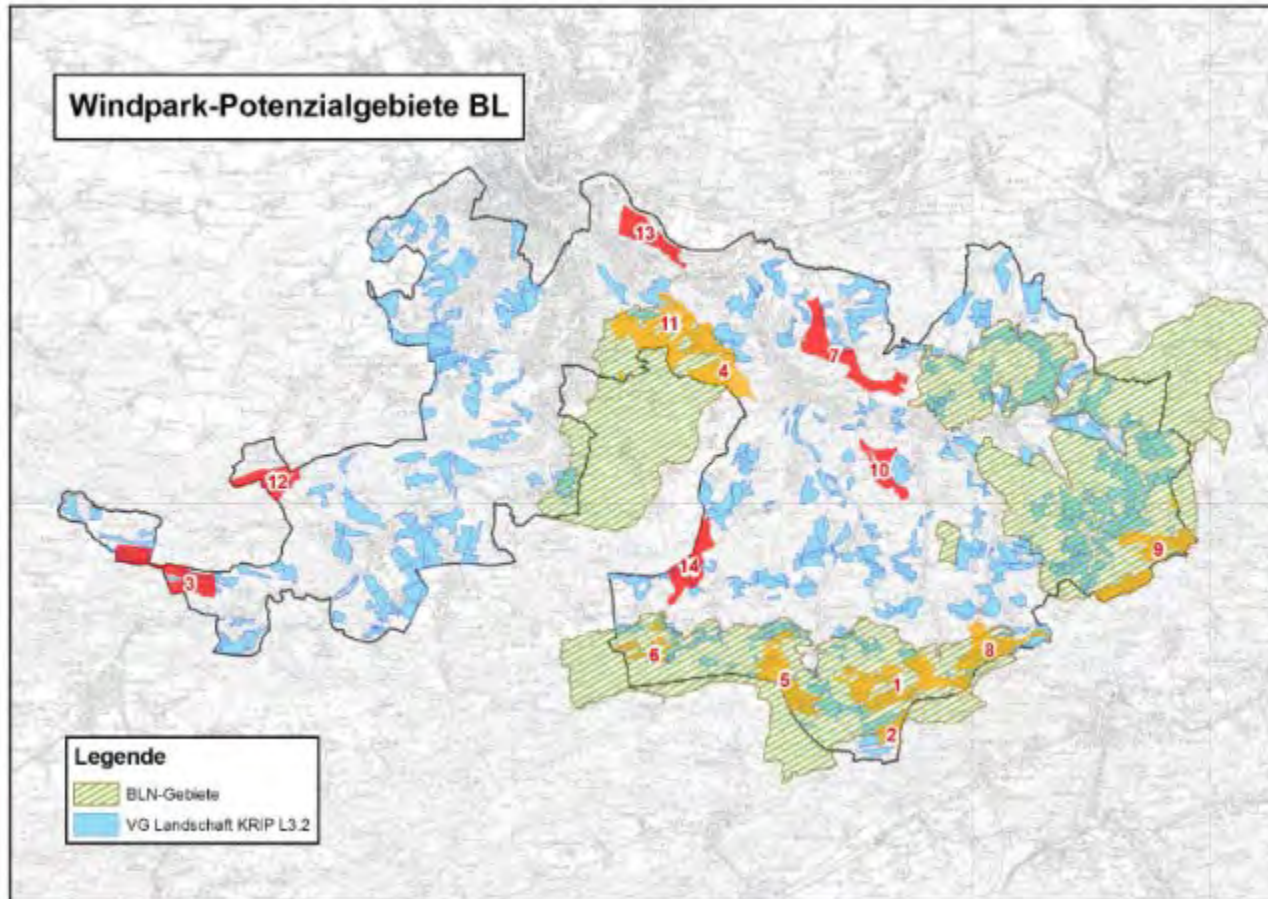


Potenzialgebiet Liesberg - Roggenburg



Potenzialgebiet Chall - Burg

# Potenzialgebiete und kantonaler Landschaftsschutz



10'000 ha VG Landschaft\*)  
 = 19 % BL  
 = 46 % LW

6 Potenzialgebiete = 1'500 ha  
 = < 3 % BL

Innerhalb Potenzialgebiete  
 liegen 200 ha VGL  
 = 13 % der Pot'gebiete  
 = 0.4 % der Kt'fläche  
 = 2 % aller VGL

Kantonsfläche BL: ca. 51'750 ha  
 Landwirtschaftsfläche BL: ca. 21'000 ha

**= 2 % aller VGL potenziell betroffen**  
**= 98 % aller VGL geschont**

\*) VGL = Vorranggebiete Landschaft KRIP mit grundsätzlichem Bauten-Freihaltegebot

## Stand 25. März 2015

Der Landrat des Kantons Basel-Landschaft hat die Anpassung des kantonalen Richtplans, betreffend

- 6 Potenzialgebiete für Windparks als Festsetzung
- Planungsgrundsätze und –anweisungen
- 8 Potenzialgebiete als Vororientierung

am 12. Februar 2015 mit 61 : 17 Stimmen beschlossen (2 Enth.)

Die Referendumsfrist endet am 16. April 2015.



**Vielen Dank !**



Amt für Raumplanung Basel-Landschaft:

<http://www.baselland.ch/Raumplanung.273911.0.html>

Windenergiestudien Basel-Landschaft:

<http://www.baselland.ch/Windenergie.317912.0.html>

Vorlage Windenergie an den Landrat BL:

<http://www.baselland.ch/fileadmin/baselland/files/docs/parllk/vorlagen/2014/2014-327.pdf>

Protokoll der Landratssitzung vom 12. Februar 2015:

<http://www.baselland.ch/05-htm.319821.0.html>